



# MEMBRES PARTENAIRES

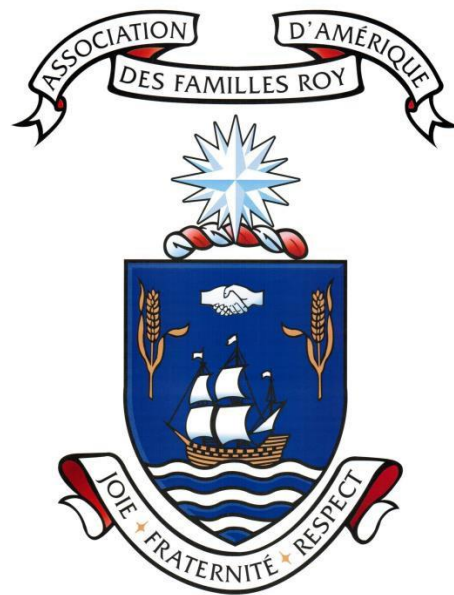
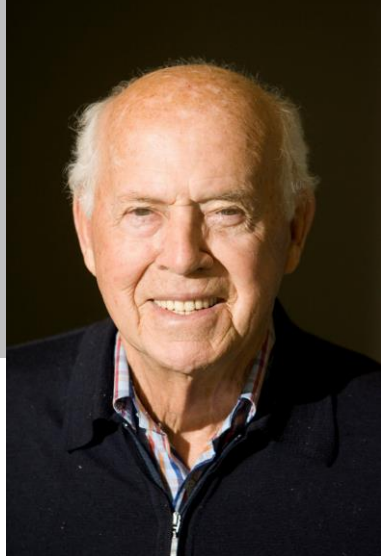
*Généreux donateur à la campagne de sociofinancement  
«Sauvons notre héritage généalogique » (2024)*

Photo prise par Paul St-Arnaud, 2025



Roy.

«Les services ménagers»



MEMBRE  
PARTENAIRE 2025

Roy. : une histoire de 3 générations

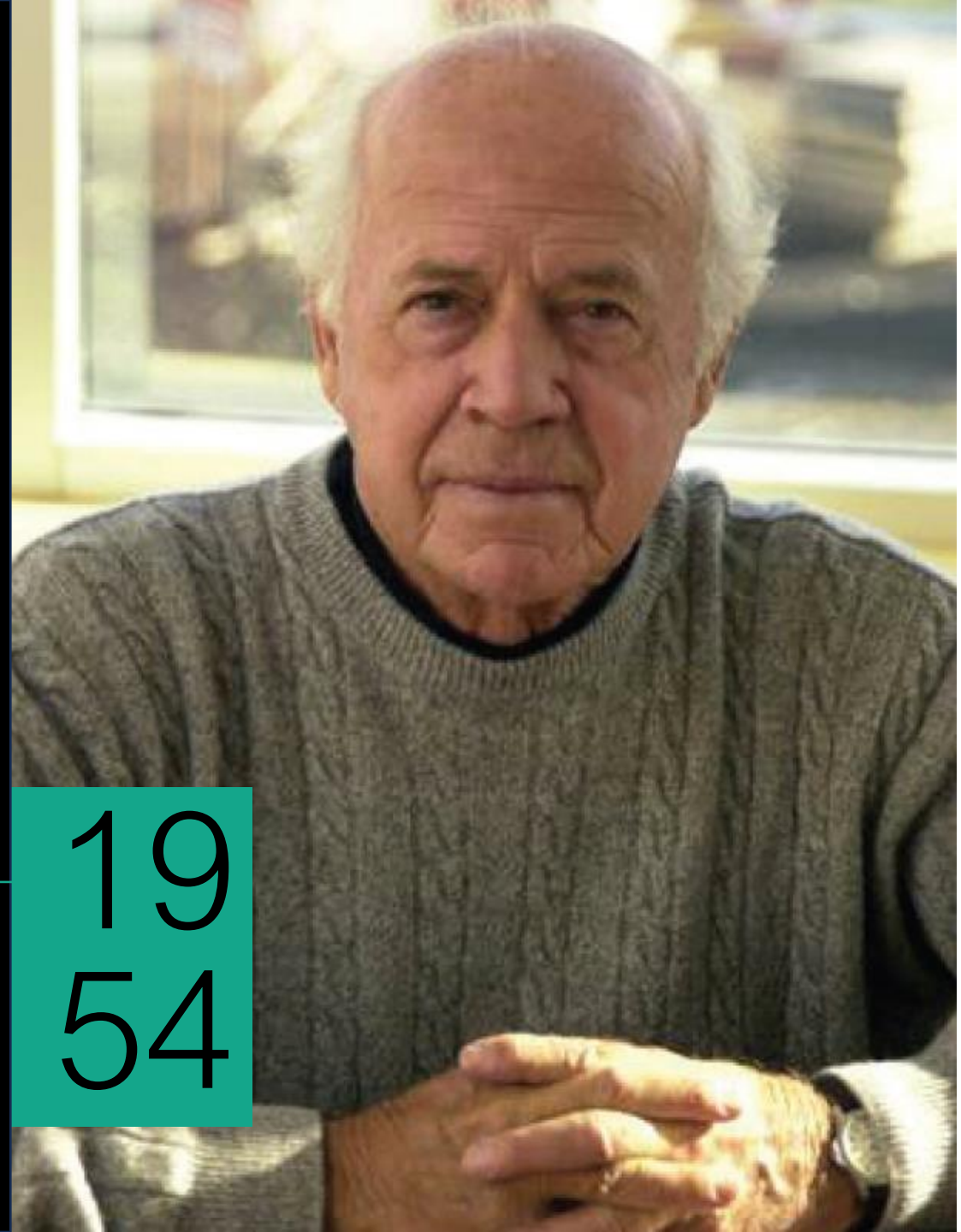
Dignes descendants de  
Nicolas Leroy et Jeanne Lelièvre

# Les premiers pas de l'entreprise

Guy Roy fonde  
Les Services Ménagers Roy

---

19  
54



## Membre Partenaire 2025

### Premier gros contrat

Guy Roy, notre fondateur a agi comme bénévole avec ses employés pour le nettoyage initial de l'hôpital, dont le Cardinal Léger a fait l'acquisition peu avant pour prendre soin des personnes de notre société présentant de lourds handicaps. Les administrateurs lui ont, par la suite, demandé de prendre la responsabilité de l'entretien régulier de l'Hôpital.



*Dignes descendants de Nicolas Leroy et Jeanne Lelièvre*

### Croissance

Plusieurs communautés religieuses vendent leurs immeubles au gouvernement :

- *Émergence des CEGEPs / l'Université de Montréal achète de nouveaux pavillons.*
- *Guy Roy fait preuve d'ingéniosité en contractant avec ces nouveaux acteurs gouvernementaux.*



### Incorporation

La compagnie s'incorpore et devient «**Les Services Ménagers Roy Ltée**» et compte plus de 100 employés.



### Déménagement

Un premier déménagement : le siège social s'installe au 2073, rue Papineau.





19  
73

### Arrivée de Jean-Yves Roy

Jean-Yves Roy intègre l'entreprise.

Son premier mandat : négocier la convention collective avec le local 298 de la FTQ.



19  
77

### Expansion : Trois-Rivières

Ouverture de la succursale de Trois-Rivières avec l'obtention de contrats importants tels que l'UQTR et le CEGEP de Trois-Rivières.

### Naissance du décret

La négociation avec la FTQ donnera naissance au décret qui permettra d'améliorer les conditions de travail de tous les employés de l'industrie.



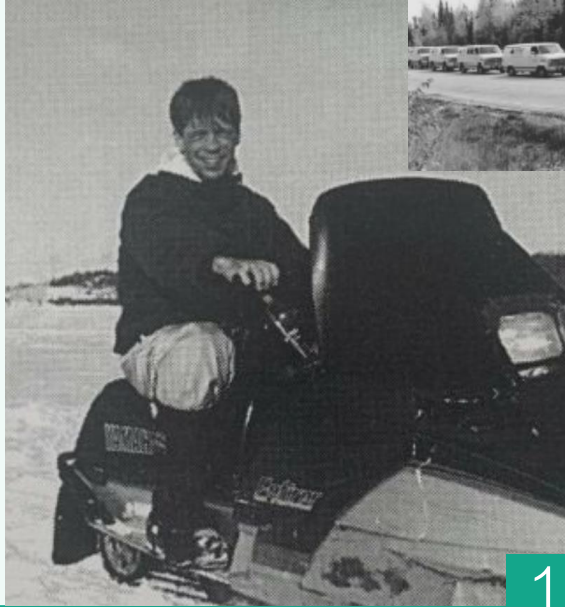
19  
75

### Expansion : Outaouais

Début des activités dans la région de l'Outaouais, avec plus de 100 employés.



19  
80



### Baie James

Les Services Ménagers Roy obtiennent un contrat sur 4 sites distincts à la Baie James. Les déplacements, pour couvrir les 605 km, se font par avion ou hélicoptère.

19  
94

### Université de Sherbrooke

Le contrat avec l'Université de Sherbrooke entraîne l'ouverture d'une succursale.



### Un nouveau président

Jean-Yves Roy, fils de Guy Roy, est officiellement nommé président, après avoir occupé la fonction de vice-président exécutif depuis 1977.



19  
96



### Gage de qualité

Les Services Ménagers Roy se qualifient pour ISO 9003, une norme qui définit les critères applicables à un système de gestion de la qualité.

20  
00

## Nouveau siège social

Déménagement des locaux à  
Anjou.

L'entreprise compte maintenant  
1 200 employés.



## Arrivée de Julie Roy

Julie Roy intègre «Les Services  
Ménagers Roy» à titre de Directrice  
des ressources humaines.



## Virage vert

La compagnie confirme son virage vert en misant  
sur des produits nettoyants biotechnologiques.

Les Services Ménagers Roy  
lance 3 nouvelles divisions :



**GTIROY**  
Gestion technique d'immeubles

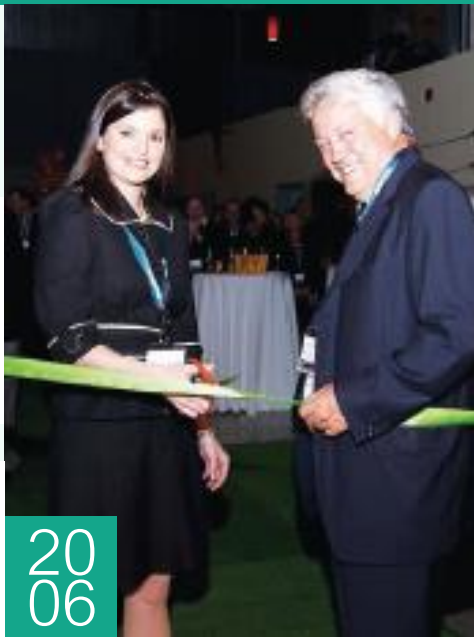
**TRIOSystème**  
CONTRÔLE BIOTECHNOLOGIQUE



Services  
**après-sinistre Roy Inc.**

Création d'une  
nouvelle image :

  
**LE GROUPE SMR INC.**  
PROFESSIONNELS DE L'ENTRETIEN



20  
06



## Développement durable

Le Groupe SMR est lauréat aux Mercuriades pour la catégorie *Développement durable et responsabilité sociale*.

Julie et son grand-père acceptent le prix remis par Stéphane Bureau.

## Reconnaissance

La Chambre de commerce de l'Est de Montréal remet le prix Orchidée en reconnaissance de leur contribution au développement économique et social de l'est de Montréal.



2011



## Norme environnementale

Les Services ménagers Roy se qualifie pour la norme ISO 14001:2014.



## Membre Partenaire 2025



20  
13

### Troisième génération

Après 15 ans comme président et 40 ans dans l'organisation, Jean-Yves cède sa place à sa fille pour la présidence de l'entreprise.

*Dignes descendants de Nicolas Leroy et Jeanne Lelièvre*

### Acquisition

Les Services Ménagers Roy font l'acquisition de Signature service d'entretien qui partage des valeurs et une culture d'entreprise similaires à celles de Roy. L'entreprise compte alors 2 000 employés

### Succursale à Québec

Une nouvelle succursale ouvre ses portes pour desservir la région de Québec.



20  
18

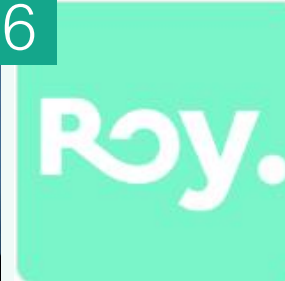


### Médaillé de la relève

Lors de la 10<sup>e</sup> édition du concours Les Médaillés de la Relève, Les Services Ménagers Roy ont été honorés pour leur transition réussie vers la troisième génération, sous la direction de Julie Roy, présidente et chef de la direction.



20  
16



### Nouvelle image de marque

Les Services Ménagers Roy entreprennent une transformation majeure de leur image de marque visant à refléter l'évolution de l'entreprise et à renforcer son positionnement sur le marché.

Le Groupe SMR devient simplement Roy., marquant une volonté de modernisation et de simplification d'identité.

### La pandémie frappe le Québec

Les employés de Roy. vont au front tous les jours pour garder les lieux sains et sécuritaires. Cette crise sanitaire a confirmé le caractère indispensable de leur métier.



### Employeur de l'année

Roy. a été finaliste dans la catégorie Employeur de l'année – Grande entreprise. Cette nomination reconnaît les efforts soutenus de l'entreprise en matière de gestion des ressources humaines, de mobilisation des employés et de création d'un environnement de travail sain et inclusif.



20  
20

### Félicitations à Julie Roy!

Récipiendaire  
du prix LEADERSHIP,  
FEMME D'EXCEPTION  
au concours  
Les Mercuriades  
2020



FINALISTE 2020  
www.prix.rfaq.com



### Gestion au féminin

Julie Roy s'est illustrée par son leadership remarquable en recevant le Prix Mercure – Leadership, Femme d'exception dans la catégorie Grande entreprise, remis lors du prestigieux gala «Les Mercuriades».

La même année, elle a été finaliste au Prix Femmes d'affaires du Québec (RFAQ) dans la catégorie Entrepreneure – Grande entreprise, soulignant son parcours entrepreneurial exceptionnel à la tête de Roy.

Ces deux reconnaissances confirment son rôle de figure de proue dans la promotion du leadership féminin en affaires.

### Transformation du siège social

Roy. convertit son siège social en centre de développement des compétences afin d'offrir des formations spécialisées et continues à ses employés et gestionnaires.



### Prix PINACLE : Innovation

Cette reconnaissance met en lumière les entreprises qui se distinguent par leur créativité, leur constance et leur capacité à offrir des services de qualité supérieure dans le domaine de l'immobilier commercial.



### Great Place to Work

Roy. renforce sa marque employeur en décrochant la certification nationale «Great Place To Work®» attribuée aux entreprises qui offrent une expérience employé exceptionnelle et cultivent une culture organisationnelle positive.



### Nouveau service

Roy. bonifie son guichet de services en faisant l'acquisition d'Air Innovation, une compagnie dédiée à l'assainissement des systèmes de conduits de ventilation.



### Grand Prix de l'Entrepreneur EY

Ce concours prestigieux, organisé par Ernst & Young (EY), célèbre les entrepreneurs qui démontrent une vision stratégique, un leadership exceptionnel et une capacité à stimuler la croissance économique.

## Membre Partenaire 2025

### L'employé au cœur de nos priorités

Roy. a été reconnue pour son programme de formation innovant qui vise à offrir la meilleure expérience candidat-employé et à fournir une main-d'œuvre hautement qualifiée dans l'industrie de l'entretien ménager.



20  
22



GPTW

Roy. renouvelle sa certification Great Place To Work® pour une 2<sup>e</sup> année.



### Développement durable

Roy. adopte officiellement une Politique en développement durable et met en place un plan d'action se traduisant par des objectifs mesurables, une évaluation continue de ses performances et une volonté d'innovation constante.

*Dignes descendants de Nicolas Leroy et Jeanne Lelièvre*



### Prestigieux palmarès

Roy. rejoint le prestigieux palmarès des Sociétés les mieux gérées au Canada, une reconnaissance décernée par Deloitte Canada célébrant l'excellence des entreprises privées canadiennes.

20  
23



### Objectif ambitieux : Carboneutralité

Roy. devient la première organisation dans son industrie au Québec à s'engager officiellement par la carboneutralité visant à réduire significativement ses émissions de GES et recourir à la plantation d'arbres en compensation des GES émis.

GPTW

Roy. renouvelle sa certification Great Place To Work® pour une 3<sup>e</sup> année.



### Valeur ajoutée

Roy. Fait l'acquisition d'une seconde compagnie d'assainissement de conduits de ventilation, desservant la région de l'Outaouais.



Membre Partenaire 2025

## Meilleur lieu de travail géré par une femme

Roy. a été honorée par «Great Place To Work® Canada» comme l'un des meilleurs lieux de travail gérés par des femmes. Cette reconnaissance souligne le leadership de Julie Roy et l'engagement de l'entreprise envers l'égalité des sexes et l'inclusion.



*Dignes descendants de Nicolas Leroy et Jeanne Lelièvre*

**WOMEN  
OWNED™**

**Meilleurs lieux  
de travail™**

gérés par des femmes

**Great  
Place  
To  
Work®**

CANADA  
2024



**GPTW**

Roy. renouvelle sa certification Great Place To Work® pour une 4<sup>e</sup> année.

**Meilleurs lieux  
de travail™**

avec les équipes de  
direction les plus fiables

**Great  
Place  
To  
Work®**

CANADA  
2024

## Équipe de direction parmi les plus fiables

En 2024, Roy. a également été reconnue pour la fiabilité de son équipe de direction, démontrant une culture d'entreprise solide et une stratégie cohérente à tous les niveaux.

20  
24



**Roy.**  
70 ans!

2024

70 ans d'excellence de Roy.

## Ensemble, depuis 1954

Sous la direction de Julie Roy, la troisième « Roy » à la tête de l'entreprise, cet accomplissement souligne un parcours empreint de bienveillance, de solidarité, d'authenticité et de proactivité, des valeurs fondamentales transmises de génération en génération.

## Membre Partenaire 2025

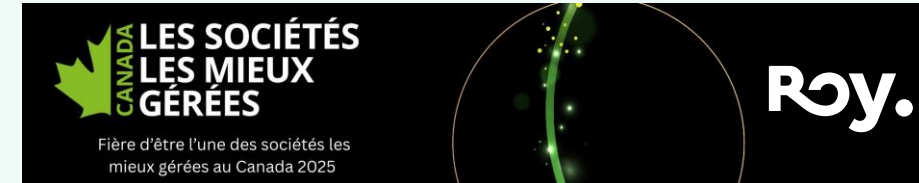
*Dignes descendants de Nicolas Leroy et Jeanne Lelièvre*

### 48<sup>e</sup> position au Canada - toutes industries confondues

Roy. a été reconnue parmi les Meilleurs lieux de travail au Canada par «Great Place To Work®», mettant en avant sa culture d'entreprise positive, son expérience employé exceptionnelle et son engagement envers l'innovation.

### Prestigieux palmarès

Roy. décroche une nouvelle fois sa nomination parmi les Sociétés les mieux gérées au Canada par Deloitte, reconnaissant son excellence en gestion, sa performance durable et son innovation stratégique.



20  
25



### Vision durable

Roy. a été finaliste dans la catégorie Stratégie de développement durable et d'économie circulaire des Mercuriades, mettant en lumière ses initiatives écologiques et son engagement envers la durabilité.



### Service client exceptionnel

Roy. a reçu le Prix Pinacle de BOMA Québec pour l'excellence de son service à la clientèle, soulignant son engagement envers la satisfaction client dans le secteur de l'immobilier commercial.



# Roy.

Entreprise familiale de 2 550 employés  
dans le domaine de l'entretien ménager  
au Québec.

- ✦ Entretien ménager
- ✦ Travaux ponctuels
- ✦ Services techniques
- ✦ Assainissement de conduits de ventilation

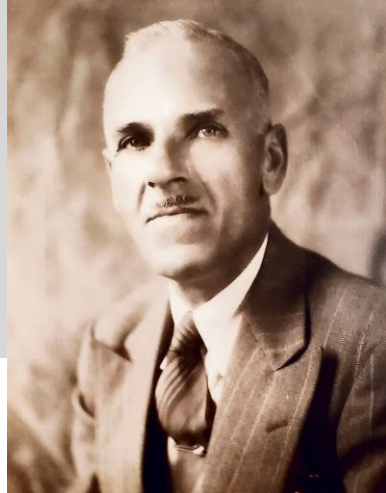


Notre histoire se poursuit





Rémi Roy



Vital Roy

**pmt roy**  
l'assurance  
du courtier

André Roy  
Président 2011 à 2023



Martin Roy  
Président 2001 à 2011



**MEMBRE  
PARTENAIRE 2025**

**PMT ROY Assurance**  
une histoire de 3 générations

Dignes descendants de  
Jean-Pierre Roy et Geneviève Mallet

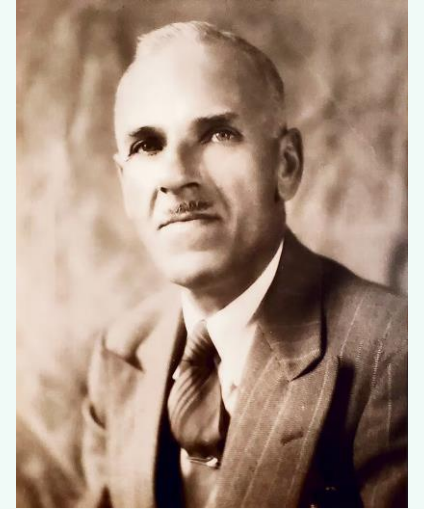
## CROISSANCE DE L'ENTREPRISE

- **1926** : Vital Roy quitte sa Beauce natale.
- **1927** : Vital Roy Assurances est fondé à Beaufré.
- **1960** : Rémi Roy joint son père et l'entreprise change de nom.

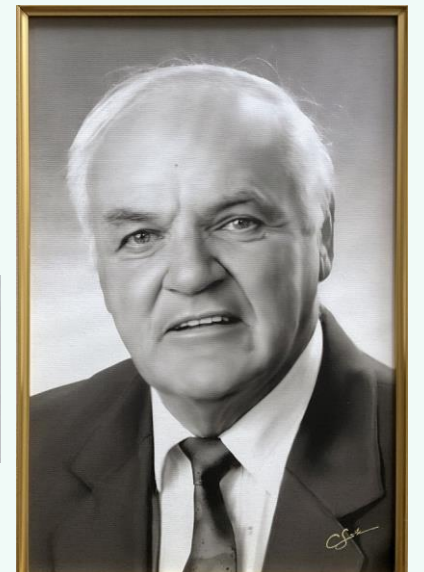
«Assurances Vital et Rémi Roy Enr.»

- **1967** : Vital Roy prend sa retraite de l'entreprise.
- **1969** : L'entreprise change de nom pour «Rémi Roy Inc.»

*Vital Roy*



*Rémi Roy*



## EXPANSION DE L'ENTREPRISE

- **1970 – 1980** : Martin, Marie-Catherine puis André, les enfants de Rémi, joignent les rangs de «Rémi Roy Inc».
- La croissance de l'entreprise se poursuit par diverses acquisitions dans les régions de Québec, Portneuf, Bas-Saint-Laurent et Rive-Sud de Québec.



Répartition des succursales de PMT ROY

### EXPANSION DE L'ENTREPRISE

- **2001** : Rémi Roy prend sa retraite et Martin, son fils aîné, en devient le président.
- **2003** : Les acquisitions par «Rémi Roy Inc.» se poursuivent jusqu'à la fusion avec le Groupe PMT, et devient «PMT ROY Assurances et services financiers».



*Martin Roy*



## UNE PÉRIODE MOUVEMENTÉE 2001 - 2011

- Durant cette période faste mais mouvementée, Martin cumule les fonctions de président de PMTROY et de vice-président du département Assurance des Entreprises.
- André, quant à lui, cumule celles de VP Assurance des Particuliers et Vice-président Administration.
- Leur sœur, Marie-Catherine, œuvre au développement des ventes et dirige le marketing.



Martin Roy



Marie-Catherine Roy



André Roy

## CROISSANCE CONTINUE DE L'ENTREPRISE

- **2011** : André Roy, succède à son frère Martin, qui prend sa retraite.
- La croissance de l'entreprise s'est bâtie principalement avec plus d'une trentaine d'acquisitions, tout au long de son histoire, partout au Québec.
  - Quelques 300 employés conseillent la clientèle.
  - Avec un réseau qui s'étend de Montréal jusqu'aux Îles-de-la-Madeleine.
- **2021** : PMT ROY prend un important virage de son histoire en divisant ses activités en deux entités distinctes :
  - *PMT ROY Cabinet en assurance de dommages et services financiers.*
  - *PMT ROY Agence en assurance de dommages.*

**pmt roy**  
l'assurance  
du courtier

Membre Partenaire 2025

*Dignes descendants de Jean-Pierre Roy et Geneviève Mallet*

## UNE CROISSANCE PERPÉTUÉE PAR UNE FUSION

- **2024** : PMT ROY (André Roy) et PMA Assurances (Patrice Jean) fusionnent pour devenir «Ellipse Assurances», André prenant sa retraite.



André Roy, Patrice Jean

### FONDATION «PMT ROY»

- **2018** : PMT ROY lance sa fondation qui travaille à l'essor des communautés :
  - Mission philanthropique qui soutient financièrement des organismes sans but lucratif qui travaillent à l'essor des communautés où «PMT ROY» est implanté.
  - Afin d'optimiser le rayonnement de ses investissements, la Fondation a choisi de privilégier les axes suivants : la jeunesse, l'éducation et la santé.
- En **2024**, plus de 60+ organismes du Québec ont pu bénéficier de l'aide de la fondation, pour un montant total d'environ 80 000 \$.

# Membre Partenaire 2025

*Dignes descendants de Jean-Pierre Roy et Geneviève Mallet*

## UNE HISTOIRE DE FAMILLE SE POURSUIT ....

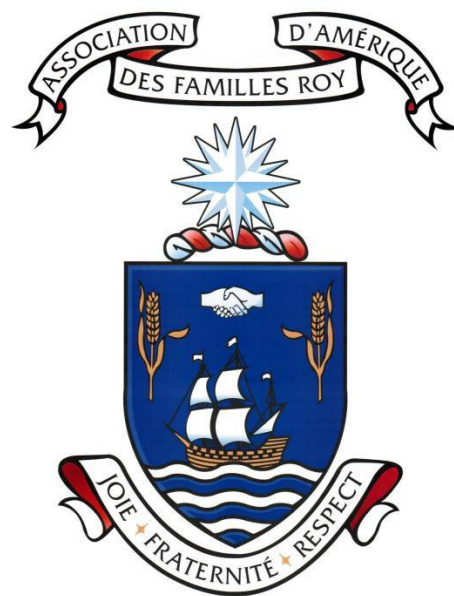


Charles Lavoie-Roy, Gabrielle Roy et André Roy

- **Le bilan de 2024 :**
  - 100 ans d'expertise
  - +500 professionnels
  - 25 succursales à travers le Québec
  - 60 organismes et plus d'une quarantaine d'autres, directement appuyés par la Fondation PMT ROY
- Pendant sa présidence, André aura le plaisir de voir son neveu Charles Lavoie Roy et sa fille Gabrielle Roy se joindre à l'entreprise familiale.
- Charles gravira rapidement les échelons vers le poste de Vice-président adjoint «Assurance des Entreprises», et Gabrielle succèdera à sa tante Marie-Catherine au poste de «Directrice du Marketing».

Notre histoire se poursuit





**MEMBRE  
PARTENAIRE 2025**

**Entreprises J.P. ROY, construction**  
une histoire de 3 générations

Dignes descendants de  
Jean Roy dit Lapensée et Jeanne Malteau dite Richecourt

LES PREMIERS PAS DE JEAN PAUL ROY

1939 : naissance de Jean-Paul à Valleyfield, puis grandit à Melocheville.



# Membre Partenaire 2025

*Dignes descendants Jean Roy dit Lapensée et Jeanne Malteau dite Richecourt*

## AU TOUT DÉBUT

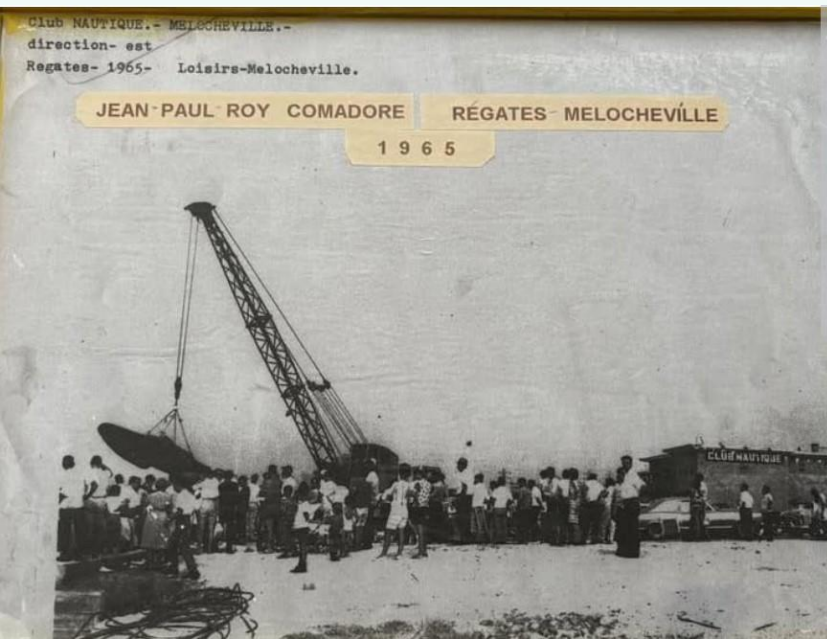
**1960** : Jean-Paul Roy fonde son entreprise sous le nom de «Garage JP Roy excavation enr.», dans son garage situé à Melocheville *(maintenant faisant partie de Beauharnois)*.



Membre Partenaire 2025

*Dignes descendants Jean Roy dit Lapensée et Jeanne Malteau dite Richecourt*

## ENGAGÉ DANS SA COMMUNAUTÉ AVEC DE MULTIPLES INTÉRÊTS



Membre Partenaire 2025

*Dignes descendants Jean Roy dit Lapensée et Jeanne Malteau dite Richecourt*

**POURSUITE  
D'UNE  
ENTREPRISE  
FAMILIALE**



**ROY**  
CONSTRUCTION

Familles  
*en affaires*

Les Roy : une idée de génie



315, boul. de Melocheville  
Melocheville 450 429-3101

### L'HÉRITAGE DE JEAN-PAUL ROY

- L'entreprise est transmise aux enfants de Jean-Paul, qui ont su faire prospérer l'entreprise pendant plus de 30 ans:
  - Marie-Josée (actionnaire)
  - Daniel (actionnaire et président)



## Membre Partenaire 2025

*Dignes descendants Jean Roy dit Lapensée et Jeanne Malteau dite Richecourt*

### LA RELÈVE

- **2021** : Daniel laisse sa place à ses trois enfants afin de former un nouvel actionnariat avec Marie-Josée :
  - Francis, Marie-Ève et Nicolas



**De gauche à droite :**

Nicolas - coordinateur aux opérations et propriétaire

Marie-Josée – actionnaire et propriétaire

Francis - directeur des opérations et propriétaire

Marie-Ève – comptable agréé et propriétaire

Membre Partenaire 2025

*Dignes descendants Jean Roy dit Lapensée et Jeanne Malteau dite Richecourt*

## UNE ENTREPRISE FAMILIALE

De gauche à droite :  
Nicolas, Marie-Josée, Francis et Marie-Ève



**CONSTRUCTION JP ROY INC.**

L'HISTOIRE D'UNE GRANDE FAMILLE ET D'UNE ÉQUIPE DÉVOUÉE

# Membre Partenaire 2025

*Dignes descendants Jean Roy dit Lapensée et Jeanne Malteau dite Richecourt*

## Construction J.P. Roy se spécialise dans :

- les travaux de génie civil.
- la location d'équipement lourd et de personnel.
- le transport en vrac et spécialisé ainsi que dans le déneigement.



## Une entreprise familiale

PLUS DE  
**100**  
employés

PLUS DE  
**100**  
équipements

PLUS DE  
**50**  
excavatrices

**3**  
générations

**Certification : ISO 9001:2015** – Un gage de qualité et de fiabilité.

L'entreprise est toujours située à Melocheville

Notre histoire se poursuit

